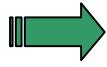
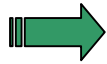


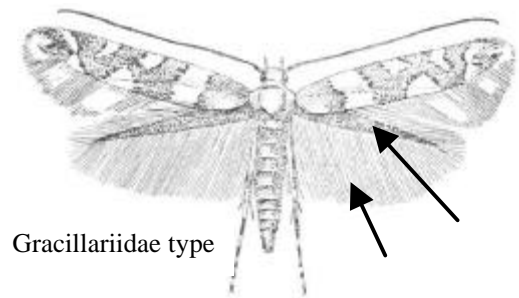
Aspect général d'un Gracillariidae



Cameraria ohridella est un **lépidoptère** : les ailes antérieures, postérieures et le corps sont recouverts d'**écailles**.



C. ohridella est un **Gracillariidae**. Cette famille est caractérisée par une **petite taille** (souvent autour de 5 mm). Les ailes postérieures sont **étroites** et longuement **frangées**.



Gracillariidae type

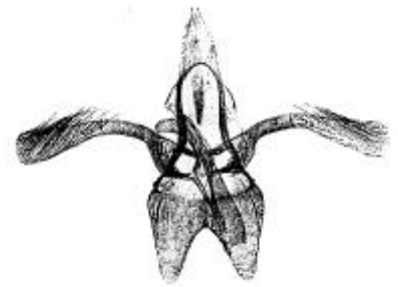
Éléments de diagnostic de l'adulte



Cameraria ohridella en vue latérale (x20)

Photo : P. Reynaud (LNPV Montpellier)

- ★ Très **petite taille** (3,5 – 4 mm)
- ★ Apex des ailes avec une touffe de **soies relevées** au repos
- ★ **Antennes** environ aussi longues que les ailes
- ★ Motifs alaires **brillants** avec des **bandes** plus claires (non spécifique de cette espèce)
- ★ Identification précise par dissection et préparation microscopique du **génitalia mâle**.



génitalia mâle (x50)

La chenille

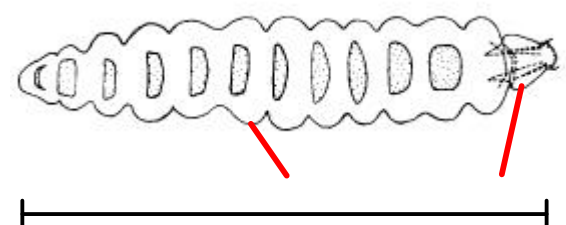
Corps très plat, tête triangulaire, segments abdominaux mamelonnés.

Le stade larvaire présente une hypermétamorphose avec 2 formes distinctes : les **premiers stades larvaires** sont apodes et adaptés à la réalisation de mines dans les feuilles de marronniers. Le **dernier stade larvaire** est caractérisé par un corps à section plus cylindrique, la présence d'embryons de pattes et la possibilité de tisser un cocon de soie.

Dans tous les cas, la chenille reste à l'intérieur de la mine.

La chrysalide, de 3 à 4 mm de long et de couleur brune, se trouve dans la chambre pupale.

Trois à quatre générations annuelles. L'hiver est passé au stade chrysalide dans les feuilles mortes.



1-5 mm selon le stade

Les confusions possibles

➤ Le genre *Cameraria* est nord américain. Il n'existe aucune autre espèce en Europe. On ne rencontre pas d'autre insecte susceptible de provoquer des symptômes similaires sur marronnier. L'identification certaine de *Cameraria ohridella* passe par la dissection puis le montage entre lame et lamelle du génitalia mâle (cf. dessin).

➤ **Attention** : un champignon de l'espèce *Guignardia aesculi* (Ascomycotina : Mycosphaerellaceae) entraîne des taches foliaires pouvant être confondues avec des mines de *C. ohridella* par un œil non exercé (photo ci-contre). Un examen plus attentif permet de les différencier très facilement. Dans le cas du champignon, l'absence de tout relief (il s'agit d'un simple dessèchement) permet la différenciation avec la mine qui montre toujours une certaine épaisseur (présence de la chenille puis de la loge nymphale).

Des désordres physiologiques (sécheresse, pollution) génèrent également des nécroses.



Guignardia aesculi sur Marronnier

Photo: S. Pagliano (SRPV Alsace)

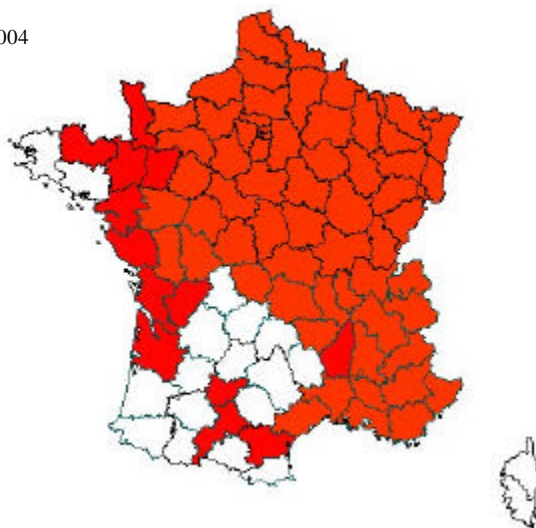


La Mineuse du marronnier (*Cameraria ohridella*)

annexe

Distribution géographique

Sources : SPV et INRA Orléans 08/03/2004



Les plantes hôtes

GROUPE A. : espèce principale attaquée : le **marronnier** (*Aesculus hippocastanum*) y compris les hybrides ornementaux et probablement les autres espèces du genre *Aesculus* importées pour l'ornement.

GROUPE B. : espèces pouvant être attaquées si elles sont situées à proximité d'hôtes infestés, mais n'étant pas connues pour servir d'hôte permanent : l'**érable sycomore** (*Acer pseudoplatanus*).

Les dégâts



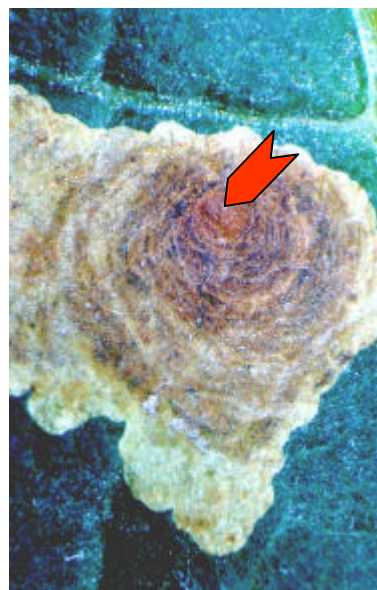
Aspect général d'un marronnier atteint par la mineuse

Photo: S. Pagliano (SRPV Alsace)



Mines de *Cameraria ohridella* (1-4 cm de diamètre) sur *A. hippocastanum*

Photo: S. Pagliano (SRPV Alsace)



Mines de *Cameraria ohridella* (x8) sur *A. hippocastanum*. La chambre nymphale est visible

Photo : P. Reynaud (LNPV Montpellier)